

Hacia un sistema de partido dominante en el Distrito Federal: la consolidación electoral del PRD, 1997-2003

Guadalupe Pacheco Méndez*

El comportamiento electoral del Distrito Federal siempre se ha demarcado notablemente respecto del seguido por el resto de las entidades federativas. Dos características importantes han contribuido a eso: en primer lugar, es la entidad federativa en la que de forma general las preferencias en favor del Partido Revolucionario Institucional (PRI) siempre se situaron muy por debajo de las registradas en el resto del país y, en segundo lugar, siempre ha sido la meca del pluralismo partidario o, en todo caso, de los partidos menores. Esta situación favoreció en el largo plazo efectos diferenciados, en determinados momentos, como en la era de la hegemonía priista, dividió el voto opositor, pero en otras circunstancias (1988, 1997-2003) favoreció las tendencias multipartidistas y, posteriormente, el avance arrollador del Partido de la Revolución Democrática (PRD). Además, las preferencias electorales en la capital han venido a ser fluctuantes, lo cual explica la gran volatilidad electoral que se ha registrado en esta entidad federativa.

La selección del periodo 1997-2003 como fase privilegiada del análisis se justifica por el hecho de que son los comicios que ocurrieron durante la fase, ya no de liberalización política (1979-1996), sino de transición hacia la democracia electoral en sentido estricto (O'Donnell *et al.*, 1986). Cabe aquí aclarar que desde

* Profesora-investigadora. Departamento de Relaciones Sociales, UAM-Xochimilco.

nuestro punto de vista, la bisagra entre la mera liberalización iniciada en 1979 y la transición, se sitúa en 1996, cuando el Instituto Federal Electoral (IFE) se transformó en una institución plenamente autónoma en relación con el gobierno federal.

Naturalmente, el contexto nacional ha pesado sobre la vida política del Distrito Federal: en 1997, aún eran fuertes los efectos de la crisis económica iniciada a fines de 1994, cuando Zedillo asumió la presidencia; en 2000, influyeron en el DF el contexto de la campaña electoral centrado en torno a la alternancia en el poder, así como la concurrencia con la elección presidencial; mientras que en 2003, pareciera ya prevalecer el típico desencanto electoral ante las dificultades de la postransición (Mainwaring et al., 1992:5). Adicionalmente, en 1997 y 2000, con la elección de diputados federales, coincidieron también las elecciones para jefe de gobierno en el DF.

El éxito electoral del PRD en esta entidad es notable y se ha reiterado ya en dos ocasiones durante el periodo reciente. En 1997 y 2003, obtuvo alrededor de cuarenta y cinco por ciento de la votación, lo que ha dado lugar localmente a una importante transformación del sistema de partidos; pero, por otra parte, en 2000 retrocedió quince puntos, mientras que el Partido Acción Nacional (PAN) registró un notable avance. Por consiguiente, el PAN también ha tenido un papel en este proceso, pero detrás del PRD. En este artículo queremos abordar dos aspectos de esta problemática: en primer lugar, cuál ha sido la evolución del sistema de partidos no sólo a escala global del Distrito Federal, sino también a un ámbito más desagregado de la información, más local; y, en segundo, si se perfila alguna tendencia hacia la estabilización del formato del sistema de partidos en la entidad.

Los datos en los que basaremos este trabajo, corresponden a los resultados electorales del DF en los distritos de mayoría relativa para la elección de diputados federales. Como lo que nos interesa en revisar las tendencias de largo plazo y, más específicamente, el periodo 1997-2000, es más conveniente utilizar estos indicadores porque permiten contar con un mayor número de observaciones respecto de un mismo fenómeno político. Ciertamente, podría ser muy útil elegir las elecciones locales de jefe de gobierno, pero en ese caso no podríamos equipararlas con datos similares anteriores a 1997 porque dicho tipo de comicios no existían y porque ello excluiría el análisis de 2003. Otra alternativa podrían ser las elecciones para la Asamblea Legislativa, pero en estricto sentido no se puede comparar lo que estaba en juego en ese tipo de procesos, pues la relevancia política de la asamblea ha aumentado. Por estas razones, nos pareció más adecuado, desde un punto de vista metodológico, comparar las elecciones de diputados federales de mayoría relativa.

Por otra parte, además de la importancia crucial del periodo 1997-2003 en la vida electoral mexicana, existe una razón técnica para optar por este periodo, relacionada con las unidades de análisis, ya que en 1996 el IFE realizó una redistribución que alteró la geografía de los comicios y, en el caso del DF, implicó además la reducción de cuarenta a treinta distritos electorales federales, lo que impide la comparación política

plena entre las elecciones federales anteriores a 1996 y las posteriores.

En cuanto a las fuentes primarias de información, en el ámbito nacional, los datos utilizados de 1979 a 1988 son los dados a conocer oficialmente por la Comisión Federal Electoral; de 1991 a 2000 son los publicados en las memorias del IFE y, en el caso de 2003, se utilizaron los datos del PREP del IFE al cierre del lunes 7 de julio (18:04, hora del centro). A escala distrital, los datos de 1991 y 1994 que utilizamos en este estudio sólo son estimaciones de cuáles habrían sido los resultados en esos dos comicios si hubiera tenido la misma geografía distrital que se aprobó en 1996 y se aplicó a partir de 1997, por lo que corresponden a resultados de 30 (y no 40) distritos hipotéticos; pero se incluyen brevemente con el objeto de hacer más evidentes los cambios en el sistema de partidos a escala distrital. Los datos distritales de 2003 también provienen del PREP, aunque seguramente habrá alguna variación en las cifras finales: las grandes tendencias ya están marcadas y para los efectos de un análisis agregado como el presente resultan suficientes. Para mayores detalles sobre las fuentes véase la bibliografía.

En la primera parte de este artículo presentaremos en perspectiva, desde 1979 hasta 2003, el comportamiento de las preferencias partidarias en el DF, comparando su singularidad respecto del conjunto del país y su tendencia a favorecer el pluripartidismo. En la segunda parte, revisaremos la evolución del formato del sistema de partidos y de la competitividad interpartidaria en los distritos, desde 1997 hasta 2003. En la tercera parte se analiza la dinámica de cambio del sistema de partido a escala distrital, de 1997 a 2003.

Las tendencias electorales en el DF: 1979-2003

El comportamiento electoral del Distrito Federal desde hace varias décadas, aunque siguió una tendencia de largo plazo similar al resto del país, se ha distinguido por ser la entidad federativa donde era más baja la votación en favor del PRI y más alta en favor de los demás partidos que se le oponían; complementariamente, ahí se registraba la presencia de una mayor pluralidad de partidos o, en todo caso, era el lugar en el que recababan una proporción muy alta del total de la votación que alcanzaban a captar en el ámbito nacional (Molinar y Valdés, 1987; Pacheco, 2000a y 2000b; Peschard, 1988).

Durante el último cuarto de siglo, la evolución del voto por los diferentes partidos fue notable (véase Cuadro 1): a escala nacional, la del PRI descendió desde casi 70 por ciento a la mitad y la del PAN se triplicó; por su parte, la votación por el Frente Democrático Nacional (FDN) y luego la del PRD, registró fuertes oscilaciones, pero se debe destacar que los momentos de mayor auge fueron en 1988 y 1997; en el caso de los otros partidos, éstos tendieron a obtener mejores resultados en las elecciones

intermedias que en las que concurren con la elección presidencial, salvo en 2000.

En este mismo periodo, 1979-2003, se constata en el Distrito Federal (véase Cuadro 1) que la votación del PRI se situó siempre por debajo de 50 por ciento; de 1979 a 1994, con excepción de 1988, se ubicó por encima de 40 por ciento, y en el último lustro del siglo retrocedió a la mitad de su votación, tal como había ocurrido ya en 1988. Pero sin lugar a dudas, el momento más crítico del PRI en el DF fue en 2003, pues sólo registró doce puntos, es decir, perdió otra vez la mitad de su porción del voto en relación con la elección precedente.

En el caso del PAN, sus porcentajes han tendido a situarse entre la franja que va de 17 a 27 por ciento, logrando sus mejores desempeños en los procesos concurrentes con la elección presidencial; sobresale el hecho de que entre 1997 y 2000, gracias al efecto de remolque de la campaña presidencial y de los *issues*¹ que ahí estuvieron en juego, logró subsanar el retroceso que le había costado la mala campaña de su candidato por la jefatura de gobierno en 1997, y duplicar su porcentaje de votación. Sin embargo, en 2003 registró un retroceso de diez puntos.

En el caso de la elección de 1988, el FDN coaligó a cuatro partidos menores con registro (PPS, PARM, PFCRN, PMS) con la corriente recién salida del PRI encabezada por Cárdenas y Muñoz Ledo; en estricto sentido, la comparación entre FDN y PRD no es correcta, puesto que el PRD, que participó formalmente como tal hasta las elecciones de 1991, ya sólo estuvo constituido por los expriistas y los militantes del PMS (que a su vez era el resultado de la fusión del PSUM con el PMT), mientras que los otros tres partidos retomaron su propia vía (que por cierto culminó con su desaparición). Sin embargo, dados ciertos elementos de continuidad política, hemos conjuntado los datos del FDN con los del PRD, como un antecedente. Esto tiene como consecuencia que, en el caso de 1988, el rubro de otros partidos decrece drásticamente, lo que en realidad no sucedió puesto que estaban aliados en el FDN.

La votación que logra el PRD en el Distrito Federal siempre ha sido un componente muy importante respecto del total de votos que reúne nacionalmente, debido a que en esta entidad casi siempre logra porcentajes muy por encima de sus logros en el resto del país (véase Cuadro 1, donde el rubro *nacional* incluye los votos obtenidos por los partidos en el DF); 1997 y 2003 son los años en que logró sus niveles más altos, tal como había sucedido con el FDN en 1988.

En cuanto a los otros partidos, los cuales han participado en número variable en

¹ En estricto uso de la lengua castellana, no es correcto utilizar el término *issue* en el original en inglés; sin embargo, los términos comúnmente utilizados para traducirlo (cuestión, problema) no reflejan el matiz de su significado dentro del contexto teórico del que forman parte: aquellos problemas o cuestiones situados en el primer plano de la agenda política en torno a los cuales se posicionan candidatos y partidos, y que simultáneamente son percibidos por el público como prioritarios. Por esta razón, he decidido dejarlo en el inglés original.

Cuadro 1
Principales tendencias electorales en el DF y en México, 1979-2003.
Elecciones de diputados federales de mayoría relativa (porcentajes)

Año	PRI		PAN		PRD*		Otros	
	Nal.	DF	Nal.	DF	Nal.	DF	Nal.	DF
1979	69.7	46.7	10.8	16.8			19.5	36.5
1982	69.3	48.1	17.5	27.7			13.2	24.2
1985	64.9	42.7	15.5	21.9			19.6	35.5
1988	51.1	27.6	18.0	24.4	29.1	46.0	1.8	2.1
1991	61.4	46.2	17.7	19.8	8.3	12.2	12.6	21.8
1994	50.2	40.6	25.8	27.3	16.7	21.4	7.3	10.8
1997	39.1	23.6	26.6	18.0	25.7	45.4	8.6	13.0
2000**	36.9	22.5	38.2	37.2	18.7	30.0	6.2	10.3
2003	35.5	12.3	30.6	26.9	17.7	44.5	16.2	16.4

* Los datos de 1988 son los del Frente Democrático Nacional, el resto son del PRD.

** Los datos del PAN corresponden a los de Alianza por el Cambio y los del PRD a la Alianza por México.

Fuentes: de 1979 a 1988, Comisión Federal Electoral; de 1991 a 2003, Instituto Federal Electoral. Para mayores detalles, véase la bibliografía.

los diferentes procesos electorales reseñados, la comparación entre su nivel nacional y capitalino ratifica el hecho de que el DF es la entidad donde, aparte del PRI, se registraba un mayor número de partidos que lograban tener una presencia más significativa. Tan era así, que al inicio de la *reforma política*, en el DF lograron captar en conjunto una tercera parte de los sufragios en 1979, la cuarta parte en 1982 y de nuevo más de la tercera parte en 1985. A partir de 1991 empezó a decaer la votación de estos partidos y sólo hasta 2003 registró una recuperación parcial.

Si se presta atención únicamente a los datos del DF en el periodo 1997-2003 y se analizan las variaciones en los resultados agregados de la entidad, salen a relucir varios aspectos. En 1997, el PAN retrocedió nueve puntos y el PRI 17 respecto de 1994, mientras que el principal beneficiario de esto fue el PRD, el cual ganó 24 puntos adicionales. En 2000, mientras que el PRI mantuvo casi igual su votación de 1997, el PRD retrocedió quince puntos, lo cual favoreció al PAN, el cual ganó 19 puntos en total. En 2003, el PAN y el PRI perdieron respectivamente diez puntos, lo que permitió al PRD recuperar los quince puntos que había perdido en 2000 y a los otros partidos ganar seis puntos. Como se aprecia, la volatilidad de las preferencias partidarias es elevada, pero como

quiera que sea, se confirma la caída al parecer irreversible del PRI y se perfila una tendencia hacia la consolidación del predominio electoral del PRD en la entidad.

La evolución del sistema de partidos en el DF, 1997-2003

La definición de una tipología del sistema de partidos, entendida como la síntesis de las relaciones de fuerzas prevaletentes entre el conjunto de los principales partidos, es una manera de resumir y clasificar las combinaciones tan variadas que adquieren los resultados electorales de los distintos partidos. La construcción de una tipología es de gran utilidad para analizar las formas tan diversas que puede tomar la competencia partidaria en el ámbito local, pues muchas veces el análisis del comportamiento basado únicamente en cifras agregadas a escala nacional o estatal resulta insuficiente y esfuma aspectos decisivos que sólo se detectan cuando la información se analiza en forma un poco más desagregada.

Para establecer los criterios lógicos de esta clasificación, el artículo se apoya en el análisis de Sartori (1980) sobre los diferentes sistemas de partidos, pero tomando en cuenta las particularidades mexicanas que caracterizaron el periodo de la transición hacia la democracia electoral. Así, para la definición operativa de las diferentes disposiciones que tomó el sistema de partidos a nivel de distritos electorales y del tipo de indicadores cuantitativos para construir cada una de las categorías aquí utilizadas, se elaboró también en función del análisis de la información estadística electoral correspondiente al caso bajo estudio.

En razón de lo anterior, dado que en México destaca la presencia de tres partidos principales (PRI, PAN y PRD) y que los demás logran porcentajes muy reducidos y muchos de éstos no lograron sobrevivir organizativamente, sólo se tomaron en cuenta a los primeros para construir la tipología, según la cual a partir de las tres posibilidades lógicas básicas que son factibles en un sistema con tres partidos principales –partido dominante, bipartidismo y tripartidismo– se establecieron siete tipos viables. A continuación se presenta la tipología:

1. Sistema con un partido dominante. Son aquellos formatos en los cuales un solo partido predomina sobre todos los demás. Los criterios para clasificar a un distrito en esta categoría es que cumpliera una u otra de las dos alternativas siguientes: a) que el partido en primer lugar obtuviese al menos 60 por ciento de los votos; o bien, b) cuando la votación del primer partido fuese inferior a 59.9 por ciento y la diferencia entre la votación relativa del primer partido y la del segundo fuese igual o superior a 20 puntos. De esta categoría básica se desprenden tres tipos específicos posibles en México, según cuál sea el partido que ocupa la posición

- dominante: PAN dominante, PRI dominante y PRD dominante.
2. Sistema bipartidista. Son aquellos formatos en los que la competencia se centra en dos partidos. Los criterios clasificatorios en este caso son los siguientes: a) cuando la diferencia entre el partido en primer lugar y el situado en segundo fuese inferior a 20 puntos de votación relativa, y b) el tercer partido obtuviese un porcentaje inferior a 20 puntos. De esta categoría básica también se desprenden tres tipos específicos posibles en México, según qué pareja de partidos en torno a la cual se centra la competencia electoral: bipartidismo PRD-PAN, bipartidismo PRD-PRI y bipartidismo PAN-PRI.
 3. Sistema tripartidista. Son aquellos formatos en los que la competencia electoral incluye a tres partidos. Los criterios clasificatorios son los siguientes: a) que cada uno de los tres partidos obtenga como mínimo 20 por ciento de la votación y b) como máximo 45 por ciento. En este caso, lógicamente sólo es posible distinguir un tipo: el tripartidismo PAN-PRD-PRI.

En los Cuadros 2, 3 y 4 se presentan respectivamente los resultados relativos por partidos de 1997, 2000 y 2003, así como el formato del sistema de partidos que resulta de aplicar los criterios expuestos.

La frecuencia de los tipos de sistemas de partidos, es decir, de las distintas configuraciones que tomó la disposición de los tres principales partidos en los distritos electorales federales durante esos tres procesos, se resume en el Cuadro 5. Ahí mismo se incluyen, a modo de antecedente, las estimaciones hipotéticas de 30 distritos para 1991 y 1994, pero no está por demás reiterar que los únicos datos válidos y pertinentes son los correspondientes a 1997, 2000 y 2003. En 1991, el PRI recuperó la posición privilegiada que había perdido en las elecciones federales de 1988; así, 27 distritos tenían formato de PRI predominante y sólo tres de bipartidismo PAN-PRI. En 1994 el avance concomitante del PAN y del PRD hizo retroceder la votación del PRI y prevaleció el formato tripartidista.

En 1997, año en que por primera vez se eligió a un jefe de gobierno del DF, el PRD logró un notable avance a costa del PRI y del PAN; en el caso del primero, su pérdida de terreno obedeció a los efectos que tuvo sobre el bolsillo ciudadano la severa crisis económica (el "error de diciembre") desencadenado por la administración zedillista al inicio de su gobierno, así como un pésimo candidato y un deficiente diseño de campaña; en el caso del segundo, su retroceso fundamentalmente se debió también al perfil del candidato y a errores de éste en la campaña; por parte del PRD, cabe señalar que se vio favorecido por la postulación a la jefatura de gobierno del DF de Cuauhtémoc Cárdenas, quien en 1988 había logrado una amplia votación en la entidad, y quien capitalizó en 1997 los fallos de sus dos principales contrincantes.

En 2000, el efecto de arrastre que tuvo la campaña de Vicente Fox sobre diversas

Cuadro 2
Votación relativa por partidos, DF, 1997

<i>Distrito</i>	<i>Resultados de 1997</i>				<i>Sistema de partidos</i>
	<i>PAN</i>	<i>PRI</i>	<i>PRD</i>	<i>Otros</i>	
1	16.8	22.8	44.6	15.8	PRD dom
2	24.7	22.8	39.5	13.0	Tripartidista
3	20.4	24.2	42.4	13.1	Tripartidista
4	18.7	22.7	40.7	18.0	Bip PRI-PRD
5	18.1	25.8	43.9	12.2	Bip PRI-PRD
6	12.9	24.2	50.4	12.5	PRD dom
7	17.2	24.8	44.7	13.3	Bip PRI-PRD
8	14.7	27.1	45.1	13.1	Bip PRI-PRD
9	18.2	25.7	42.9	13.3	Bip PRI-PRD
10	27.4	27.8	33.5	11.3	Tripartidista
11	15.6	24.3	46.3	13.8	PRD dom
12	22.8	22.4	40.8	14.0	Tripartidista
13	13.7	23.8	48.9	13.6	PRD dom
14	21.2	22.1	42.4	14.3	Tripartidista
15	33.9	21.2	33.5	11.4	Tripartidista
16	15.9	26.3	43.6	14.2	Bip PRI-PRD
17	15.3	25.4	45.9	13.4	PRD dom
18	13.3	25.1	48.7	12.9	PRD dom
19	12.0	26.9	49.3	11.8	PRD dom
20	17.0	24.1	46.2	12.7	PRD dom
21	31.0	19.4	36.6	13.0	Bip PAN-PRD
22	9.7	26.0	53.0	11.4	PRD dom
23	18.0	19.1	49.9	12.9	PRD dom
24	23.3	20.6	43.0	13.1	Tripartidista
25	12.0	25.2	50.6	12.3	PRD dom
26	15.3	23.0	47.2	14.6	PRD dom
27	8.4	26.3	54.9	10.4	PRD dom
28	14.2	19.7	54.9	11.3	PRD dom
29	16.6	19.4	51.4	12.6	PRD dom
30	21.7	22.0	45.3	11.0	PRD dom

Fuentes: Instituto Federal Electoral (véase la bibliografía).

Cuadro 3
Votación relativa por partidos, DF, 2000

<i>Distrito</i>	<i>Resultados de 2000</i>				<i>Sistema de partidos</i>
	<i>PAN</i>	<i>PRI</i>	<i>PRD</i>	<i>Otros</i>	
1	38.2	21.7	32.1	8.1	Tripartidista
2	46.5	21.6	23.9	8.0	PAN dom
3	43.9	22.4	26.2	7.5	Tripartidista
4	41.1	22.9	28.4	7.6	Tripartidista
5	41.2	23.5	27.2	8.1	Tripartidista
6	35.8	22.6	34.1	7.4	Tripartidista
7	38.8	23.4	29.3	8.6	Tripartidista
8	34.9	26.4	30.0	8.7	Tripartidista
9	39.4	25.3	26.9	8.4	Tripartidista
10	46.6	25.5	21.0	6.9	PAN dom
11	39.4	23.6	28.5	8.5	Tripartidista
12	40.8	22.8	26.6	9.9	Tripartidista
13	34.9	23.6	32.7	8.8	Tripartidista
14	40.3	22.7	28.1	9.0	Tripartidista
15	50.9	19.0	21.2	8.9	PAN dom
16	37.8	26.6	27.4	8.2	Tripartidista
17	37.8	26.7	28.2	7.3	Tripartidista
18	33.3	23.9	33.2	9.6	Tripartidista
19	31.1	25.7	35.2	8.0	Tripartidista
20	37.7	21.7	31.7	8.8	Tripartidista
21	48.6	19.7	23.4	8.4	PAN dom
22	27.5	25.0	38.9	8.6	Tripartidista
23	34.0	20.0	35.9	10.1	Tripartidista
24	42.1	20.6	27.8	9.5	Tripartidista
25	32.0	23.0	36.3	8.7	Tripartidista
26	34.7	24.1	32.7	8.5	Tripartidista
27	26.0	25.4	40.5	8.1	Tripartidista
28	29.9	20.8	38.7	10.6	Tripartidista
29	35.5	19.9	35.6	9.1	Bip PAN-PRD
30	39.6	21.2	31.1	8.1	Tripartidista

Fuentes: Instituto Federal Electoral (véase la bibliografía).

Cuadro 4
Votación relativa por partidos, DF, 2003

<i>Distrito</i>	<i>Resultados de 2003</i>				<i>Sistema de partidos</i>
	<i>PAN</i>	<i>PRI</i>	<i>PRD</i>	<i>Otros</i>	
1	21.7	9.4	51.5	17.4	PRD dom
2	35.2	12.0	38.0	14.8	Bip PAN-PRD
3	33.8	11.3	38.3	16.6	Bip PAN-PRD
4	29.0	13.4	42.1	15.6	Bip PAN-PRD
5	29.2	14.7	42.6	13.5	Bip PAN-PRD
6	20.6	12.6	50.7	16.1	PRD dom
7	25.9	14.0	44.9	15.2	Bip PAN-PRD
8	19.0	12.8	54.5	13.6	PRD dom
9	27.2	14.4	42.1	16.3	Bip PAN-PRD
10	42.0	12.8	31.5	13.7	Bip PAN-PRD
11	24.3	13.2	47.4	15.1	PRD dom
12	29.5	12.6	42.7	15.2	Bip PAN-PRD
13	19.5	11.3	53.7	15.5	PRD dom
14	30.4	12.1	40.8	16.7	Bip PAN-PRD
15	47.7	11.9	25.9	14.5	PAN dom
16	26.2	11.6	45.9	16.2	Bip PAN-PRD
17	26.6	11.5	43.7	18.2	Bip PAN-PRD
18	21.9	11.8	49.5	16.8	PRD dom
19	18.5	11.5	54.0	16.0	PRD dom
20	25.1	10.6	46.9	17.4	PRD dom
21	41.6	11.1	32.4	14.9	Bip PAN-PRD
22	14.3	10.4	58.6	16.7	PRD dom
23	24.9	10.7	47.5	16.9	PRD dom
24	33.4	11.9	37.9	16.7	Bip PAN-PRD
25	18.3	10.0	56.3	15.3	PRD dom
26	26.4	11.4	43.1	19.0	Bip PAN-PRD
27	15.4	20.1	45.4	19.0	PRD dom
28	21.7	13.3	45.2	19.8	PRD dom
29	26.4	11.5	45.5	16.6	Bip PAN-PRD
30	30.7	11.9	40.0	17.4	Bip PAN-PRD

Fuentes: Instituto Federal Electoral (véase la bibliografía).

Cuadro 5
Formatos del sistema de partidos en el Distrito Federal.
Diputados de mayoría relativa, 1991-2000

<i>Formato del sistema de partidos</i>	<i>1991e*</i>	<i>1994e*</i>	<i>1997</i>	<i>2000</i>	<i>2003</i>
Bipartidismo PAN-PRI	3	8			
PRI predominante	27	2			
Bipartidismo PRI-PRD			6		
Tripartidista		20	7	25	
PRD predominante			16		13
Bipartidismo PRD-PAN			1	1	16
PAN predominante				4	1

Fuente: cálculos de la autora a partir de los datos del IFE (para más detalles véase la bibliografía).

capas del electorado en todo el país, también se hizo manifiesto en el DF. Esta vez, en la medida en que el PRI se mantuvo estable, el PAN avanzó principalmente a costa del PRD. Lo anterior se reflejó en un retroceso del PRD y un avance del PAN, el cual propició que en 25 distritos se instaurara de nuevo el formato tripartidista y desaparecieran los de PRD predominante (véase Cuadro 6). A diferencia de 1994, cuando el tripartidismo tomó una disposición límite en la que el PRI lograba en promedio alrededor de 40 puntos y sus dos contrincantes 25 cada uno, en 2000, la disposición tendió a acercarse más a un verdadero tripartidismo de 33-33-33. Lo novedoso fue que esta vez el eje

Cuadro 6
Transformación del formato del sistema de partidos
a nivel distrital, DF, 1997-2000

<i>Formato del sistema de partidos en 1997</i>	<i>Formato del sistema de partidos en 2000</i>			<i>Total 1997 (renglones)</i>
	<i>Tripartidista</i>	<i>Bip. PAN-PRD</i>	<i>PAN predom.</i>	
Bipartidismo PRI-PRD	6			6
Tripartidista	4		3	7
PRD predominante	15	1		16
Bipartidismo PRD-PAN			1	1
Total 2000 (columnas)	25	1	4	30

Fuente: cálculos de la autora a partir de los datos del IFE (para más detalles véase la bibliografía).

de la disputa electoral se centró entre PAN y PRD.

En 2003, el eje de la contienda siguió girando en torno al PAN y el PRD: en la mitad de los distritos tripartidistas de 1997, se registró un fortalecimiento del PRD, lo cual le dio una posición predominante en éstos; en la otra mitad, el PRI dejó de ser un partido "mayor" (no alcanza el umbral mínimo de 20 por ciento de la votación) y el terreno quedó despejado para la aparición, inusitada hasta entonces, de los distritos con formato bipartidista PRD-PAN, del cual sólo se había registrado un caso en 1997 (véase Cuadro 7).

En resumen, los distritos electorales de la capital del país pasaron en doce años (1991 a 2003) de ser mayoritariamente PRI predominante, al tripartidismo (1994), al PRD predominante (1997), de nuevo al tripartidismo (2000) y luego dividirse entre dos formatos principalmente (2003), el de bipartidismo PAN-PRD y el de PRD predominante.

En términos de victorias, refiriéndonos ya exclusivamente a los datos oficiales, estos cambios implicaron que en 1997 el PRD triunfó en 29 de los 30 distritos y de éstos en 25 su principal contrincante fue el PRI; el PAN ganó un distrito. En 2000, el PAN triunfó en 23 distritos, y en 22 su principal contrincante fue el PRD; en los otros siete distritos triunfó el PRD y el partido en segundo lugar fue el PAN. En 2003, de acuerdo con los datos del PREP, el PRD triunfó en 27 distritos, de los cuales en 26 su principal opositor fue el PAN y sólo en uno el PRI; los otros tres distritos los ganó el PAN seguido por el PRD en segundo lugar.

En conclusión, en 1997 el PRD le infligió la derrota al PRI, para luego enfrentarse en 2000 y 2003 contra el PAN, pero mientras que en 2000 el PRD registró pérdidas, en 2003 se impuso omnipotente sobre su nuevo rival. Así, el clásico eje PRI-oposición cedió el paso a una nueva trinchera en la contienda electoral, en donde los principales actores pasaron a ser los otrora conocidos como partidos de oposición, el PAN y el PRD.

Cuadro 7
Transformación del formato del sistema de partidos
a nivel distrital, DF, 2000-2003

<i>Formato del sistema de partidos en 2000</i>	<i>Formato del sistema de partidos en 2003</i>			<i>Total 2000 (renglones)</i>
	<i>PRD predom.</i>	<i>Bip. PAN-PRD</i>	<i>PAN predom.</i>	
Tripartidista	13	12		25
Bipartidismo PRD-PAN		1		1
PAN predominante		3	1	4
Total 2003 (columnas)	13	16	1	30

Fuente: cálculos de la autora a partir de los datos del IFE (para más detalles véase la bibliografía).

Una de las consecuencias del fuerte avance del PRD en el Distrito Federal es que, de manera paradójica, la competitividad fue muy baja. Para medir la competitividad, suele utilizarse como indicador clásico la ventaja en puntaje relativo que el partido en primer lugar tiene sobre el posicionado en segundo lugar. Se considera que cuando el margen de victoria fue muy cerrado, es decir, cuando la diferencia entre el primer partido y el segundo fue inferior a diez puntos, el sistema de partidos es competitivo; cuando el margen de victoria fue una diferencia igual o superior a diez puntos, pero inferior a 20, se considera que es semicompetitivo; y cuando el primer partido rebasa con 20 o más puntos al segundo, se considera que es un sistema no competitivo.

En 1997, el partido en segundo lugar fue el PRI, el cual obtuvo una votación 20 puntos abajo de la del PRD y en 2003, cuando el partido en segundo lugar fue el PAN, el PRD lo rebasó con poco más de 17 puntos. Sólo en 2000 la situación se volvió competitiva, ya que la distancia global entre el PAN y el PRD en el Distrito Federal fue de poco más de siete puntos porcentuales; así, la evolución de la competitividad en el Distrito Federal en los últimos seis años alcanzó su punto más fuerte en 2000.

En el Cuadro 8 se presentan los resultados, desglosados por rangos, de la diferencia entre el primer partido y el segundo en los 30 distritos electorales. Inicialmente, en 1997, más de la mitad de los distritos ya no son competitivos y un tercio es semi-competitivo. En 2000, la mitad de los distritos fueron competitivos y un tercio semicompetitivo. Pero en 2003 se revirtió este cambio y se regresó a la situación inicial de 1997, pues de nuevo la mitad de los casos no eran competitivos y sólo un tercio era semicompetitivo. Así pues, en el ámbito de los distritos electorales, en el DF existe una tendencia a formatos en el sistema de partidos donde el PRD tiene una posición dominante, o al menos con gran peso, y por lo mismo la competitividad interpartidaria es baja.

La dinámica de cambio del sistema de partidos, 1997-2003

Cuadro 8
Competitividad electoral en el DF, 1997-2000.
Diferencia entre el primer y segundo partidos

<i>Diferencia 1º - 2º</i>	1997	2000	2003
De 0 a 9.9	3	15	5
De 10 a 19.9	10	11	11
De 20 y más	17	4	14
Total de distritos	30	30	30

Fuente: cálculos de la autora a partir de los datos del IFE (para más detalles véase la bibliografía).

Ahora bien, como lo sugieren los Cuadros 6 y 7, existe cierta tendencia a que un determinado formato de sistema de partido se transforme en otro en particular. Lo que cabe preguntarse aquí es si tomamos en cuenta simultáneamente las clasificaciones del sistema de partidos en cada distrito en 1997, 2000 y 2003, podemos detectar cuáles son los patrones dinámicos que den cuenta del cambio que la competencia electoral provoca en los sistemas de partidos, al menos en el caso del Distrito Federal. En el Cuadro 9 se presentan cada uno de los 30 distritos electorales federales con el respectivo formato que tomó el sistema de partidos en los tres procesos electorales estudiados; los distritos se presentan ya ordenados, de tal modo que resulten evidentes las similitudes y las diferencias entre los tres distintos grupos que pudimos establecer. En el Cuadro 10 se presentan los promedios de votación obtenidos por cada partido en cada uno de los grupos de distritos.

Existe, en primer lugar, un conjunto de doce distritos (1, 6, 11, 13, 18, 19, 20, 22, 23, 25, 27, 28 y 8) en el grupo 1, donde el PRD fue el partido dominante en 1997 y en 2003, mientras que en la elección de 2000 tomaron la forma tripartidista; cabe hacer notar que en 1997 el principal contendiente del PRD fue el PRI, pero en las dos elecciones subsecuentes lo fue el PAN. En el grupo 2 de distritos (17, 26, 30, 4, 5, 7, 9 y 16), el sistema de partidos pasó del bipartidismo entre PRD y PRI al tripartidismo, para luego tomar la forma de bipartidismo entre PRD y PAN; al igual que en el primer grupo, el PRI pasó de ser el segundo partido a ser el tercero en 2000 y 2003. El grupo 3 (distritos 3, 12, 14, 24, 15, 2, 10, 21 y 29) evolucionó del tripartidismo en 1997 y 2000 al bipartidismo entre PRD y PAN en 2003; aquí el PRI fue el partido en tercer lugar en las tres ocasiones.

Existen varias similitudes en estos grupos: la primera, es el hecho de que en la elección de 2000 los tres grupos pasaron por el tripartidismo; en lo esencial, el efecto arrastre que tuvo la campaña presidencial de Fox afectó por igual a los tres grupos, independientemente del formato anterior o posterior que hayan tomado.

Un segundo parecido es que las variaciones que registra cada partido en los tres grupos presentan casi los mismos niveles; entre 1997 y 2000, el partido que pierde más puntos es el PRD y el que más gana es el PAN, mientras que el PRI permanece constante, es decir, el vaivén de votos agregados ocurre entre el PAN y el PRD, en 2000 a favor del primero y en 2003 a favor del segundo; entre 2000 y 2003, retroceden tanto el PRI como el PAN, en tanto que el PRD recupera los puntos perdidos en 2000, es decir, aquí las variaciones de voto involucraron a los tres partidos. En las ganancias y pérdidas netas que resultan de comparar directamente 1997 con 2003, en los tres conjuntos de distritos, el principal perdedor es el PRI, fundamentalmente debido a su retroceso en 2003, y el beneficiario es el PAN, en tanto que el PRD varía muy poco.

Un tercer elemento de similitud es que en los tres casos, el PRI se ha vuelto un

Cuadro 9
Ordenamiento de los resultados de los distritos electorales del Distrito Federal
en función de las similitudes en el formato de partidos de 1997 a 2003

Distrito	Resultados de 1997					Resultados de 2000					Resultados de 2003					Sistema de partidos a nivel distrital	
	PAN	PRI	PRD	Otros	1997	PAN	PRI	PRD	Otros	2000	PAN	PRI	PRD	Otros	2003	2000	2003
1	17	23	45	16	38	22	32	8	22	9	51	17	PRD dom	Tripartidista	PRD dom		
6	13	24	50	12	36	23	34	7	21	13	51	16	PRD dom	Tripartidista	PRD dom		
11	16	24	46	14	39	24	29	8	24	13	47	15	PRD dom	Tripartidista	PRD dom		
13	14	24	49	14	35	24	33	9	19	11	54	15	PRD dom	Tripartidista	PRD dom		
18	13	25	49	13	33	24	33	10	22	12	50	17	PRD dom	Tripartidista	PRD dom		
19	12	27	49	12	31	26	35	8	19	12	54	16	PRD dom	Tripartidista	PRD dom		
20	17	24	46	13	38	22	32	9	25	11	47	17	PRD dom	Tripartidista	PRD dom		
22	10	26	53	11	28	25	39	9	14	10	59	17	PRD dom	Tripartidista	PRD dom		
23	18	19	50	13	34	20	36	10	25	11	47	17	PRD dom	Tripartidista	PRD dom		
25	12	25	51	12	32	23	36	9	18	10	56	15	PRD dom	Tripartidista	PRD dom		
27	8	26	55	10	26	25	40	8	15	20	45	19	PRD dom	Tripartidista	PRD dom		
28	14	20	55	11	30	21	39	11	22	13	45	20	PRD dom	Tripartidista	PRD dom		
8	15	27	45	13	35	26	30	9	19	13	55	14	Bip PRI-PRD	Tripartidista	PRD dom		
17	15	25	46	13	38	27	28	7	27	11	44	18	PRD dom	Tripartidista	Bip PAN-PRD		
26	15	23	47	15	35	24	33	9	26	11	43	19	PRD dom	Tripartidista	Bip PAN-PRD		
30	22	22	45	11	40	21	31	8	31	12	40	17	PRD dom	Tripartidista	Bip PAN-PRD		
4	19	23	41	18	41	23	28	8	29	13	42	16	Bip PRI-PRD	Tripartidista	Bip PAN-PRD		
5	18	26	44	12	41	24	27	8	29	15	43	14	Bip PRI-PRD	Tripartidista	Bip PAN-PRD		
7	17	25	45	13	39	23	29	9	26	14	45	15	Bip PRI-PRD	Tripartidista	Bip PAN-PRD		
9	18	26	43	13	39	25	27	8	27	14	42	16	Bip PRI-PRD	Tripartidista	Bip PAN-PRD		
16	16	26	44	14	38	27	27	8	26	12	46	16	Bip PRI-PRD	Tripartidista	Bip PAN-PRD		
3	20	24	42	13	44	22	26	8	34	11	38	17	Tripartidista	Tripartidista	Bip PAN-PRD		
12	23	22	41	14	41	23	27	10	29	13	43	15	Tripartidista	Tripartidista	Bip PAN-PRD		
14	21	22	42	14	40	23	28	9	30	12	41	17	Tripartidista	Tripartidista	Bip PAN-PRD		
24	23	21	43	13	42	21	28	10	33	12	38	17	Tripartidista	Tripartidista	Bip PAN-PRD		
15	34	21	33	11	51	19	21	9	48	12	26	14	Tripartidista	PAN dom	Bip PAN-PRD		
2	25	23	39	13	47	22	24	8	35	12	38	15	Tripartidista	PAN dom	Bip PAN-PRD		
10	27	28	34	11	47	25	21	7	42	13	31	14	Tripartidista	PAN dom	Bip PAN-PRD		
21	31	19	37	13	49	20	23	8	42	11	32	15	Bip PAN-PRD	PAN dom	Bip PAN-PRD		
29	17	19	51	13	36	20	36	9	26	12	45	17	PRD dom	Bip PAN-PRD	Bip PAN-PRD		

Fuente: cálculos de la autora a partir de los datos del IFE (para más detalles véase la bibliografía).

Cuadro 10
Votaciones del PRD, PAN y PRI, 1997-2003. Promedios distritales
por grupos de dinámica del sistema de partidos

	1997	Var 1	2000	Var 2	2003	Var 3
Grupo 1 de distritos						
PAN	14	19	33	-13	20	6
PRI	24	-1	23	-11	12	-12
PRD	49	-15	34	17	51	2
Otros	13	-4	9	8	17	4
Sistema de partidos			PRD dominante	Tripartidismo		PRD dominante
Diferencia 1º - 2º	25		1		31	
Grupo 2 de distritos						
PAN	18	21	39	-11	28	10
PRI	24	0	24	-11	13	-11
PRD	44	-15	29	14	43	-1
Otros	14	-6	8	8	16	2
Sistema de partidos			Bipart. PRD-PRI	Tripartidismo		Bipart. PRD-PAN
Diferencia 1º - 2º	20		10		15	
Grupo 3 de distritos						
PAN	25	19	44	-8	36	11
PRI	22	0	22	-10	12	-10
PRD	40	-14	26	11	37	-3
Otros	13	-4	9	7	16	3
Sistema de partidos			Tripartidismo	Tripartidismo		Bipart. PRD-PAN
Diferencia 1º - 2º	15		18		1	

Var 1 = variación de 1997 a 2000

Var 2 = variación de 2000 a 2003

Var 3 = variación neta de 1997 a 2000

Fuente: cálculos de la autora a partir de los datos del IFE (para más detalles véase la bibliografía).

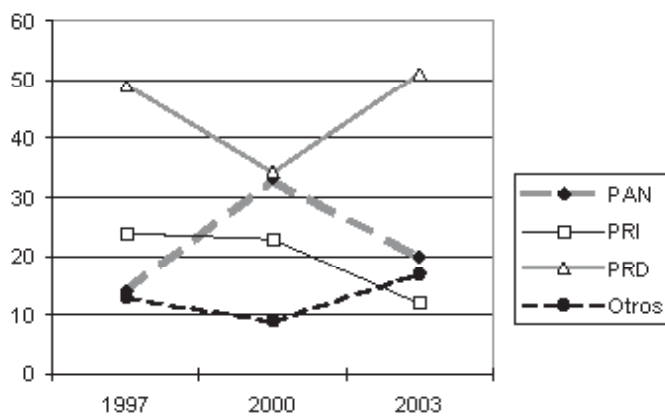
partido menor, pues se sitúa muy por debajo del umbral mínimo de los 20 puntos de la votación para ser un partido que cuenta.

Las principales diferencias entre los tres grupos son los distintos formatos del sistema de partidos del que parten en 1997 cada uno de los tres grupos; además, en los grupos 1 y 2 el segundo partido es aún el PRI y sólo en el grupo 3 lo es el PAN. Otra diferencia es el formato del sistema de partidos en 2003, el primer conjunto de distritos es de PRD dominante, el segundo es de bipartidismo entre PRD y PAN, pero más bien tiende a semicompetitivo, y el tercero, aunque también es de bipartidismo entre PRD y PAN, la competencia entre estos dos es muy cerrada.

Otra diferencia adicional se registra cuando se comparan los promedios entre el primer y segundo partido en cada uno de los procesos electorales estudiados en los tres grupos (Cuadro 10). El grupo 1 no es competitivo en 1997 ni en 2003, pero sí lo es muy acentuadamente en 2000; en el grupo 2, casi se puede afirmar que, aunque al límite, es semicompetitivo en los tres años; y en el grupo 3 pasa de ser semicompetitivo en 1997 y 2000, a muy competitivo en 2003. Es obvio que en conjunto la presencia del PRD en el Distrito Federal es arrasadora, pero aun así en estos tres grupos o tipos de distritos las condiciones en las que se dio la contienda electoral entre 1997 y 2003 han variado, como se puede apreciar por lo dicho. Las Gráficas 1, 2 y 3 ilustran visualmente estos escenarios diferenciados.

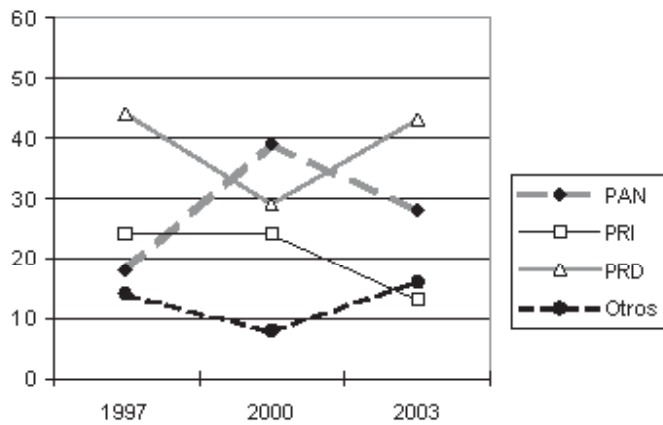
Conclusión

Gráfica 1
Comportamiento electoral del Grupo 1



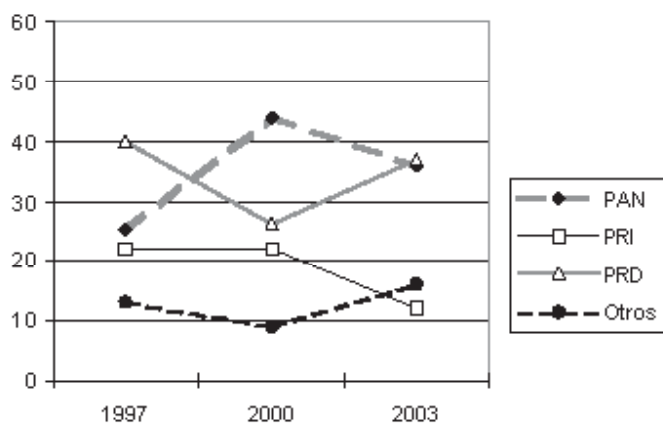
Fuente: datos del Cuadro 10.

Gráfica 2
Comportamiento electoral del Grupo 2



Fuente: datos del Cuadro 10.

Gráfica 3
Comportamiento electoral del Grupo 3



Fuente: datos del Cuadro 10.

Aunque desde 1988 el Distrito Federal ha mostrado una inclinación hacia la volatilidad electoral, la evolución de las preferencias del voto entre 1997 y 2003, si bien aún muestra esa característica, ya se perfilan algunas tendencias a la estabilización. Antes de resumir estas últimas, es necesario reiterar que la elección de 2000 fue una variable que intervino en el comportamiento electoral del DF, interrumpiendo temporalmente la manifestación de esas tendencias estabilizadoras. La elección de 2000 fue claramente de *issue*, es decir, la bandera de Fox de *sacar al PRI de Los Pinos*, lo que remitía a la idea de pasar a la alternancia en el poder y al ejercicio de la democracia electoral; un buen número de electores subordinó otras consideraciones, incluida la preferencia partidaria: al menos esto parece ser el caso de un considerable grupo de electores perredistas. El efecto de arrastre que tuvo la elección presidencial a favor del candidato del PAN y sobre los comicios para elegir diputados federales de mayoría relativa, hizo retroceder significativamente la votación en favor del PRD; sin embargo, hemos visto que ésta recuperó más o menos el nivel que tuvo en 1997.

Así pues, volviendo a las tendencias que se perfilan en el Distrito Federal, la reiterada inclinación en 1988, 1997 y 2003 por el PRD, pareciera apuntar hacia el establecimiento de una lealtad partidaria duradera en amplios sectores del electorado capitalino. Ciertamente, durante los años de gobierno de Carlos Salinas, en las elecciones federales de 1991 y 1994, el PRD retrocedió, pero no se debe olvidar que prevalecían otras circunstancias políticas, como la exitosa aplicación del Programa Nacional de Solidaridad (Pronasol) y una deliberada política de contención al avance electoral del PRD, lo cual aún era posible, porque el marco institucional legal todavía estaba controlado por el gobierno federal. Esa tendencia a la consolidación del PRD se vio reforzada por el literal desmoronamiento del PRI lo cual sólo deja al PAN como su único adversario. En todo caso, de no ser duradero este alineamiento electoral tan favorable al PRD, la segunda alternativa probable es la del bipartidismo entre el PRD y el PAN.

Bibliografía

a) Fuentes primarias de resultados electorales

Comisión Federal Electoral (1982). *Reforma política. Gaceta informativa de la Comisión Federal Electoral*, vol. IX, México.

— (1988). *Proceso electoral federal 1988. Cómputo distrital*, copias distribuidas a los integrantes de la Comisión Federal Electoral el 13 de julio de 1988.

Instituto Federal Electoral (1993). *Memorias del Proceso Electoral Federal de 1991*, t. IV, vol. IV, *Resultados de la elección de diputados federales de mayoría relativa* (1a.

- parte), IFE, México.
- (1993). *Memorias del Proceso Electoral Federal de 1991*, t. IV, vol. V, *Resultados de la elección de diputados federales de mayoría relativa* (2a. parte), IFE, México.
- (1995). *Estadística de las elecciones federales de 1994. Compendio de resultados*, IFE, México.
- (1997). *Estadística de las elecciones federales de 1997*, IFE, México.
- (2000). *Estadística de las elecciones federales de México 2000. Sistema de consulta*, disco compacto, versión 1.0, IFE, México.
- (2003). *Programa de resultados electorales preliminares (Prep)*, hoja del IFE en Internet, cierre del lunes 7 de julio de 2003 a las 18:04 horas (hora del centro).

b) Libros y artículos de investigación

- Mainwaring, Scott, Guillermo O'Donnell y Samuel Valenzuela (1992). "Introduction", en *Issues in democratic consolidation. The new south american democracies in comparative perspectiva*, University of Notre Dame Press, Notre Dame, Indiana, pp. 1-16.
- Molinar, Juan y Leonardo Valdés (1987). "Las elecciones de 1985 en el Distrito Federal", *Revista Mexicana de Sociología*, UNAM, México, pp. 183-216.
- O'Donnell, Guillermo, Philippe Schmitter y Lawrence Whitehead (1986). *Tentative conclusions about uncertain democracies*, vol. 4 de *Transitions from authoritarian rule*, 4 vols., The John Hopkins University Press, Baltimore y Londres.
- Pacheco, Guadalupe (2000a). "Urbanización, elecciones y cultura política", *Caleidoscopio electoral. Elecciones en México, 1979-1997*, IFE-UAM-FCE, México, pp. 199-240.
- (2000b). "Cambiar para votar y votar para cambiar. La campaña electoral del Distrito Federal en 1997", *Sociológica*, UAM-Azacapozalco, año 15, núm. 42, México, pp. 145-183.
- Peschard, Jacqueline (1988). "Las elecciones en el Distrito Federal entre 1964 y 1985", *Estudios Sociológicos*, El Colegio de México, vol. VI, núm. 16, México, pp. 67-102.
- Salazar, Luis (coord.), (2001). *México 2000. Alternancia y transición a la democracia*, Cal y Arena, México.
- Sartori, Giovanni (1980). *Partidos y sistemas de partidos*, Alianza Universidad, Ma-